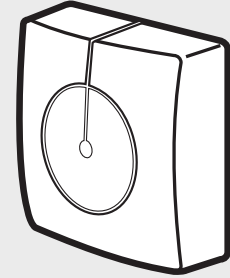


NightMatic 5000-2 5000-2 PF

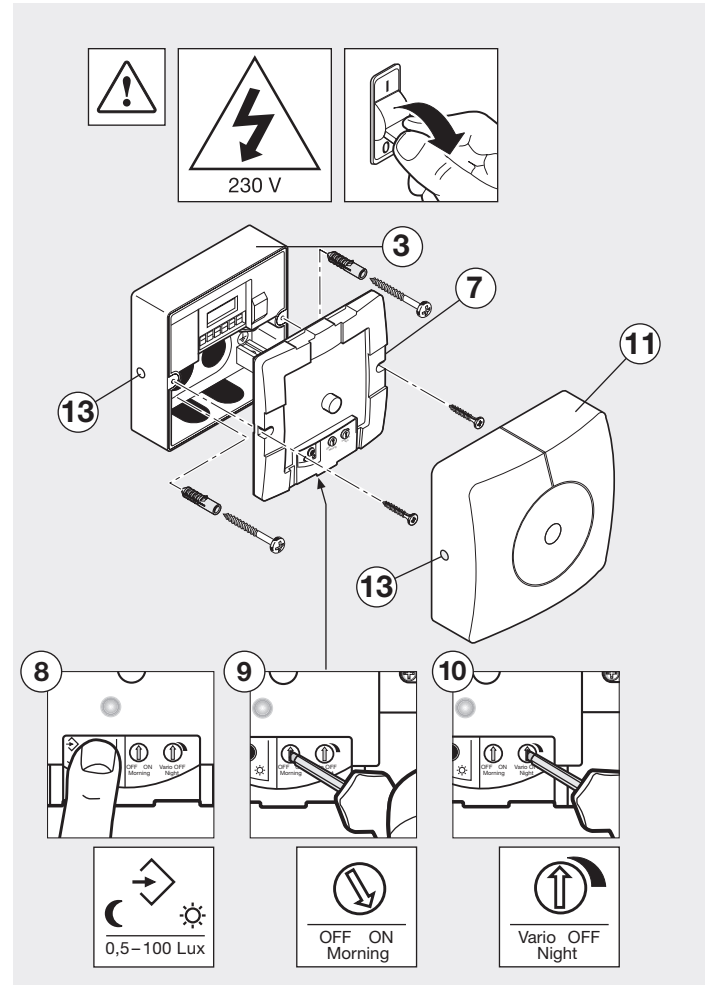
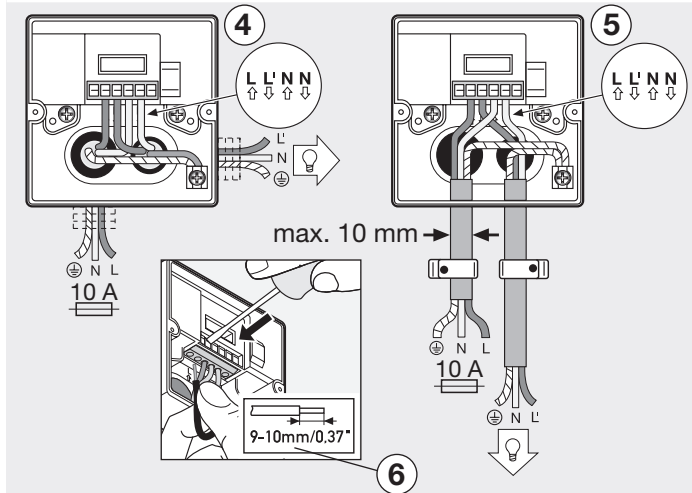
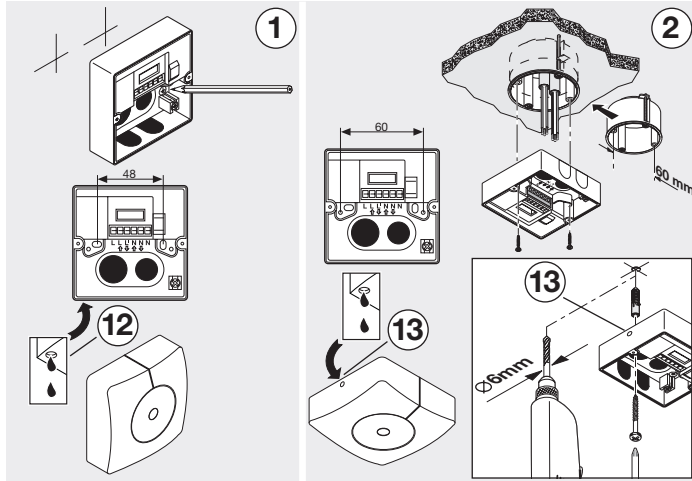


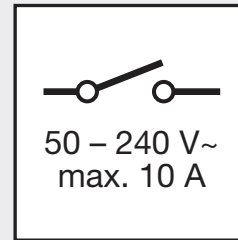
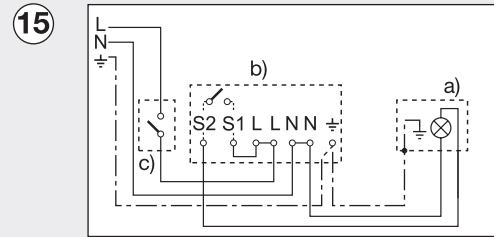
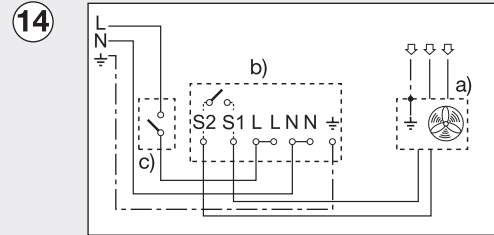
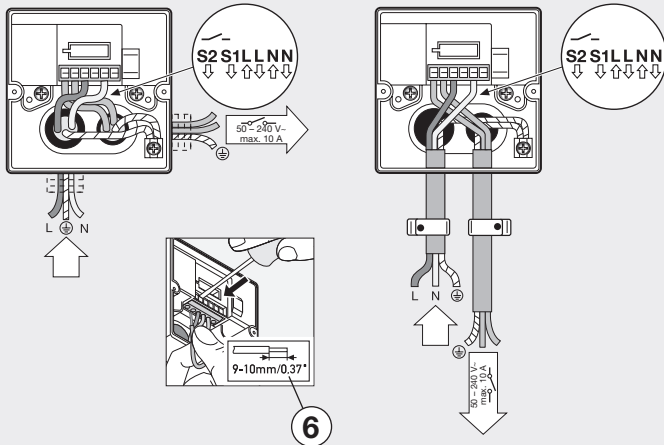
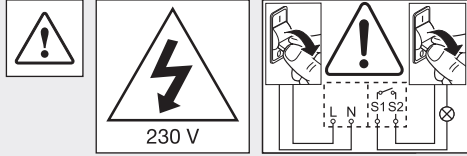
© Oy Hedtec Ab
Hedengren yhtiö · Lauttasaarentie 50 · FIN-00200 Helsinki
Tel.: +358/9/682881 · Fax: +358/9/673813 · www.hedtec.fi/valaistus

9423801 Technische Änderungen vorbehalten.

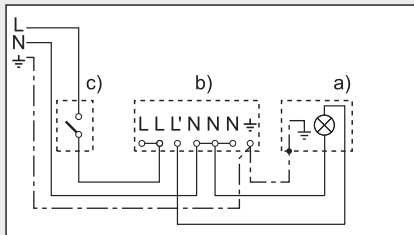
i

NightMatic 5000-2

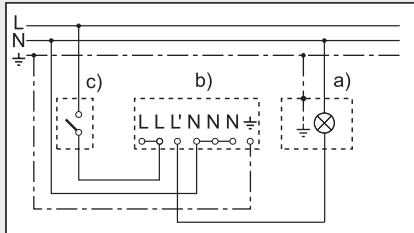




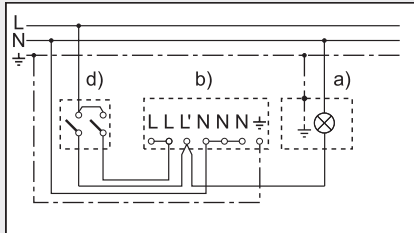
16



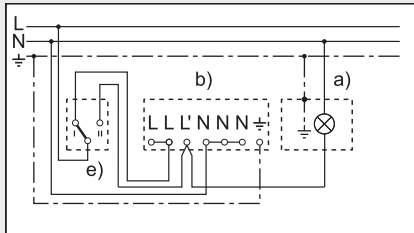
17



18



19



FIN Asennusohje

Arvoisa asiakas,

Olet ostanut STEINEL-hämäräkytkimen. Kiitämme osoittamastasi luottamuksesta. Olet hankkinut laatu tuotteen, joka on valmistettu, testattu ja pakattu huolellisesti.

Tutustu ennen tunnistimen asennusta tähän asennusohjeeseen. Ainoastaan asianmukainen

asennus ja käyttöönotto takaavat valaisimen pitkäaikaisen, luotettavan ja häiriöttömän toiminnan.

Toivotamme sinulle paljon iloa uudesta hämäräkytkimestäsi.

Toimintaperiaate

Tämä hämäräkytkin mittaa ympäristön valoisuuden ja kytkee valon automaattisesti päälle pimeän tullen ja uudelleen pois päältä erilaisten kytkentävaihtoehtojen mukaisesti. Tarvitsipa valoa syttymään kotiovelle, terassilla tai

autokatoksessa, hämäräkytkin on nopea asentaa ja nopeasti käyttövalmis. NightMatic 5000-2 PF:n avulla voidaan potentiaalittoman lähdön kautta kytkeä hämäräkytkimen sähkönsyötöstä riippumattomia laitteita tai laitteistoja.

Asennusohjeet

Asennuspaikka tulisi valita siten, että päivänvalo pääsee valotunnistimeen.

Verkkojohtona käytetään 3-napaista kaapelia:

L = vaihe

N = nolajohtin

PE = maajohtin (⏚)

Jos tiivistekumit ovat viallisia, kaapelin läpivientiaukot on tiivistettävä kaksoskalvotiivistellä M 16 / M 20 (vähint. IP 54).

Tiivistekumien vieren on merkitty kondenssivesireikä. Se on avattava tarvittaessa. Kun laite asennetaan kattoon: Suojukseen on anturin aukkoa vastapäätä merkitty vedenpoistoaukko. Se on avattava tarvittaessa.

Laitteen osat

- ① Tavallinen asennus
- ② Asennus kattoon asennettuun kojerasiaan
- ③ Pohja
- ④ Uppojohtoasennus
- ⑤ Pintajohtoasennus
- ⑥ Pistoliittimet
- ⑦ Kansi ja tunnistin
- ⑧ Hämäräkytkimen säätö (0,5 – 100 luksia)
- ⑨ Valintamahdollisuus: valo aamulla päälle tai pois päältä
- ⑩ Yösaästötilan asettaminen
- ⑪ Suojuksen asentaminen
- ⑫ Vedenpoistoaukko seinäasennuksessa (avaa tarvittaessa)
- ⑬ Vedenpoistoaukko kattoasennuksessa (avaa tarvittaessa 5 mm:n poralla)

⚠ Turvaohjeet

- Katkaise virransyöttö ennen kaikkia laitteelle tehtäviä asennustöitä.
- Asennettavassa sähköjohdossa ei saa asennuksen yhteydessä olla jännitettä. Katkaise ensin virta ja tarkista jännitteettömyys jännitteenkoettimella.
- Hämäräkytkin liitetään verkkojännitteeseen. Asennus on suoritettava asiantuntevasti.

Voimassa olevia asennus- ja liitäntäohjeita on noudatettava. (Ⓢ) -VDE 0100, (Ⓐ) -ÖVE-EN 1, (Ⓢ) -SEV 1000

- NightMatic 5000-2 PF -mallin käytön yhteydessä on huomattava, että tunnistin voi toimia toisen virtapiiriin kautta. Kummankin virtapiiriin on tässä tapauksessa oltava jännitteetön.

Liittäesimerkkejä

NightMatic 5000-2 PF

14 **Käyttölaite potentiaalivapaan relekontaktin kautta. HUOM!** Jos hämäräkytkimelle tulee sähkönsyöttö myös kuorman kautta, on se merkittävä laitteeseen.

15 **Suora liitäntä verkkoon liitettyn käyttö-laitteeseen hämäräkytkimen kautta**

NightMatic 5000-2

16 **Nollajohdin hämäräkytkimen kautta**

17 **Nollajohdin suoraan valaisimelle**

18 **Liitäntä sarjakytkimellä käsin- ja automaattikäyttöä varten**

19 **Liitäntä vaihtokytkimellä jatkuvaa valaisua ja automaattikäyttöä varten**

Asento I: automaattikäyttö

Asento II: käsinikäyttö

jatkuvaa valaistusta

Huom: Laitetta ei voi kytkeä pois päältä, mahdollista on ainoastaan vaihdella asentojen I ja II välillä.

- Sähkölaite, valaistus enint. 2000 W (katso Tekniset tiedot)
- Tunnistimen liitintimet
- Kytkin
- Kruunukytkin, käsi, automatiikka, kokonaan pois
- Vaihtokytkin, automatiikka, jatkuva valaistus

Käyttöönotto/toiminta

Hämäräkytkimen säätö (kytketymskynnys) 8

(Tehtaalla suoritettu asetus: n. 5 luksia)



Kun verkkoliitäntä on suoritettu ja laite on liitetty, laitteisto voidaan ottaa käyttöön. Suojuksen takana on kätöksä hämäräkytkimen säädön ohjelmointipainike.

Tunnistin on ohjelmointitilassa, kun ohjelmointipainiketta painetaan.

Tämä tarkoittaa seuraavaa:

- Liitetty valaisin sammuu yleensä aina.
- Tunnistin toiminto on kytketty pois toiminnasta. Asetuksia voidaan muuttaa kuinka usein tahansa. Viimeisin arvo tallentuu eikä katoa sähkökatkoksenkaan aikana.

Yösaästötilan asettaminen: 10



(Tehtaalla suoritettu asetus: POIS n. kello 1³⁰)

Liitetty käyttölaite voidaan kytkeä yöllä automaattisesti pois päältä sähkön säästämiseksi. Käytä portaattomaan säätöön laitteen

Käyttöönotto/toiminta

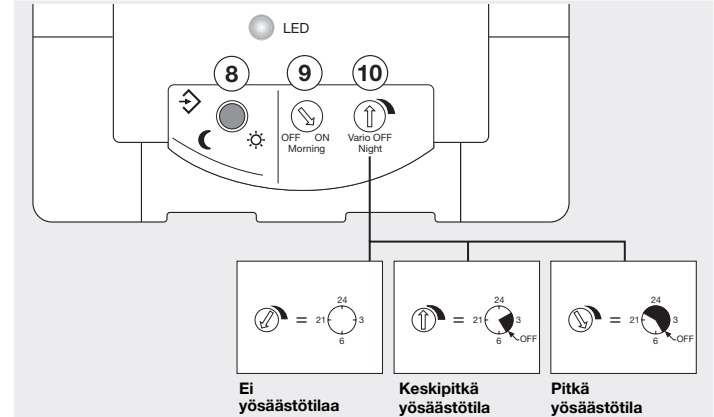
Asetus aamutunneille: 9



(Tehtaalla suoritettu asetus: valo aamuisin PÄÄLLÄ)

Vasen ääriasento (OFF): Valo jää aamuisin pois päältä. Oikea ääriasento (ON): Valo kytkeytyy aamuisin pimeällä ja sammuu, kun on tarpeeksi valoisaa.

Esimerkkejä yösaästötilasta:



Tekniset tiedot

	NightMatic 5000-2	NightMatic 5000-2 PF
Mitat:	(P x L x K) 95 x 95 x 65 mm	(P x L x K) 95 x 95 x 65 mm
Teho:	<ul style="list-style-type: none"> max. 2000 W, VDE-tarkastettu (resistivinen kuormitus, esim. hehkulamppu) max. 1000 VA (kompensoitamaton, induktiivinen, cos φ = 0,5, esim. loistevalaisimet) max. 900 W (sarjakompensoitu) max. 500 W (rinnakkaiskompensoitu, C = 45,6 µF) max. 600 W (elektroniset liitäntälaitteet, esim. energialamput, max. 8 kappaletta) 	<ul style="list-style-type: none"> 50 – 240 V~ max. 10 A
Verkkoliitäntä:	230 – 240 V, 50 Hz	230 – 240 V, 50 Hz
Hämäräkytkimen säätö:	0,5 – 100 luksia	0,5 – 100 luksia
Yösaästöttila:	muutuva yöpoiskytkentä (tehdasasetus: n. klo 1.30 pois päältä)	muutuva yöpoiskytkentä (tehdasasetus n. klo 1.30 pois päältä)
Kotelointiluokka:	IP 54	IP 54

Käyttöhäiriöt

Häiriö	Syy	Häiriön poisto
NightMatic 5000 ilman jännitettä	<ul style="list-style-type: none">■ Viallinen sulake, ei kytketty, katkos johdossa■ Oikosulku	<ul style="list-style-type: none">■ Uusi sulake, kytke verkkokatkaisin päälle, tarkista joh-to jännitteenkoittimella■ Tarkasta liittännät
Valaisin ei kytkeydy päälle	<ul style="list-style-type: none">■ Valaisin viallinen■ Syöttöjännite puuttuu■ Ympäristössä on vielä liian valoisaa	<ul style="list-style-type: none">■ Vaihda valaisin■ Katso "NightMatic 5000 ilman jännitettä"■ Odota, kunnes päällekytken-tävaloisuus on saavutettu, määrittele tarvittaessa uusi päällekytkentäarvo (painikkeella)
Valaisin ei kytkeydy pois päältä	<ul style="list-style-type: none">■ Ympäristössä ei ole vielä tarpeeksi valoisaa	<ul style="list-style-type: none">■ Odota, kunnes on tarpeeksi valoisaa, aseta kytkentävaloisuus tarvittaessa uudelleen (illalla)
Valaisin ei kytkeydy aamuisin päälle	<ul style="list-style-type: none">■ Toimintoa ei ole aktivoitu	<ul style="list-style-type: none">■ Aseta toiminto kohdan "Asetus aamutunneille" mukaisesti
Valaisin kytkeytyy epätavalliseen aikaan	<ul style="list-style-type: none">■ Kesä-talviajan vaihtuminen■ Väärät kytkentäajat	<ul style="list-style-type: none">■ Kytkentäajat pohjautuvat kirkkausarvoihin. Muuta asetusta tarvittaessa■ Määrittele päällekytkentäaika uudelleen (kytkentäajat selvitetään uudelleen)

☎ Selvitys yhdenmukaisuudesta

Tuote täyttää pienjännitedirektiivin 06/95/EY ja EMC-direktiivin 04/108/EY vaatimukset.

Toimintatakuu

Tämä STEINEL-tuote on valmistettu huolellisesti, sen toiminta ja turvallisuus on tarkastettu voimassa olevien määräysten mukaisesti. Laatua valvotaan pistokokein. STEINEL antaa takuun moitteettomasta toiminnasta. Takuuaika on 36 kuukautta ja alkaen siitä päiväyksestä, jolloin kuluttaja on ostanut tuotteen. Vastaamme kaikista aine- ja valmistusvirioista valintamme mukaan joko korjaamalla tai vaihtamalla vialliset osat. Takuu ei koske kulumien osien vaurioita, eikä vaurioita tai puutteita, joiden syynä on asiaton käsittely tai huolto. Vieraille esineille tapahtuneet laajemmat seurausvauriot eivät kuulu takuun piiriin.

Viallinen tuote toimitetaan yhdessä lyhyen virhekuvausten ja ostokuitin kanssa (ostopäivämäärä ja myyjäliikkeen leima) hyvin pakattuna lähimpään huoltopisteeseen. Takuu raukeaa, jos tuotetta on avattu enemmän kuin tuotteen asentaminen vaatii.

Korjauspalvelu:

Takuuajan kuluttua umpeen tai muiden kuin takuuseen sisältyvien vaurioiden korjausta varten ota yhteyttä tehdashuoltoomme. Lähetä tuote hyvin pakattuna lähimpään huoltopisteeseen.

TOIMINTA



TAKUU